



Observatorio
Brechas
Digitales



Resumen ejecutivo del estudio: El aprendizaje digital como indicador de inserción social: un estudio con las personas en situación de vulnerabilidad.

APRENDIZAJE DIGITAL PARA LA INSERCIÓN SOCIAL EN ESPAÑA: desafíos y oportunidades

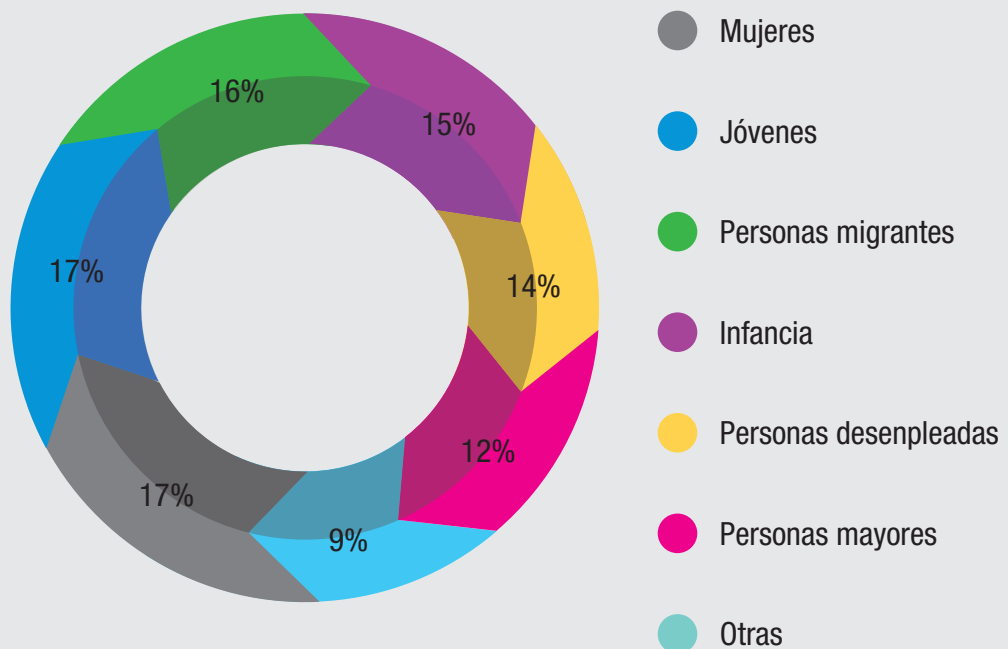
Entre Datos y Conexiones: El Compromiso del Observatorio de las Brechas Digitales por una Sociedad Digital Inclusiva

El Observatorio Brechas Digitales (OBD), ideado en la 2a Asamblea de la Plataforma Red Conecta en mayo de 2022, se enfoca en apoyar la alfabetización digital, especialmente entre personas vulnerables. Con cuatro pilares –un repositorio documental, jornadas y foros de discusión, publicaciones y el Barómetro de las Brechas Digitales (BBD)–, busca identificar factores que influyen en la inclusión/exclusión digital para respaldar políticas públicas de e-inclusión. Recopilando datos, promueve la comunicación efectiva y apoya a investigadores dedicados al seguimiento del Observatorio. Colabora con entidades para cerrar la brecha digital y recopila datos cruciales para identificar desigualdades en el acceso y uso de tecnologías, orientando políticas inclusivas. El OBD, iniciativa de la Fundación Esplai, proporciona datos sistemáticos sobre brechas digitales, promoviendo una sociedad más inclusiva en la era digital.

Conectando Vidas: Alfabetización Digital para la Inclusión Social en España

El primer estudio del Observatorio de Brechas Digitales destaca la importancia de la alfabetización digital para la inclusión social en España, especialmente entre grupos vulnerables. La capacitación en tecnología es crucial para acceder a oportunidades económicas y educativas en un entorno digital. Se requieren políticas educativas inclusivas que aborden los desafíos específicos de estos grupos en España, con el

Poblaciones atendidas en los cursos de Alfabetización Digital, por las entidades asociadas a la Plataforma Red Conecta (2022-2023)



Fuente: Elaboración OBD 2023.

objetivo de garantizar la igualdad de oportunidades en el aprendizaje digital y fomentar la inclusión social a través del acceso a la tecnología.

Inclusión social e inserción social: ¿existen diferencias?

La inclusión social y la inserción social, aunque interrelacionadas, tienen enfoques distintos. Mientras la inclusión social busca la igualdad de oportunidades y la eliminación de barreras estructurales, la inserción social se centra en la participación activa en la vida comunitaria. En este estudio prevalece el enfoque de la "inserción social", destacando la integración activa de individuos en la sociedad, especialmente en su interacción con la tecnología digital y su impacto en la calidad de vida cotidiana.

¹ La Plataforma Red Conecta es una federación de 41 entidades sociales distribuidas en 9 comunidades autónomas que han unido sus esfuerzos y experiencia para luchar contra las brechas digitales en el territorio español. Les avalan más de 20 años de trabajo conjunto alrededor de la alfabetización digital de colectivos vulnerables y en riesgos de exclusión social. Actualmente Fundación Esplai dirige la Oficina Técnica de dicha plataforma y forma parte de la Junta Directiva.

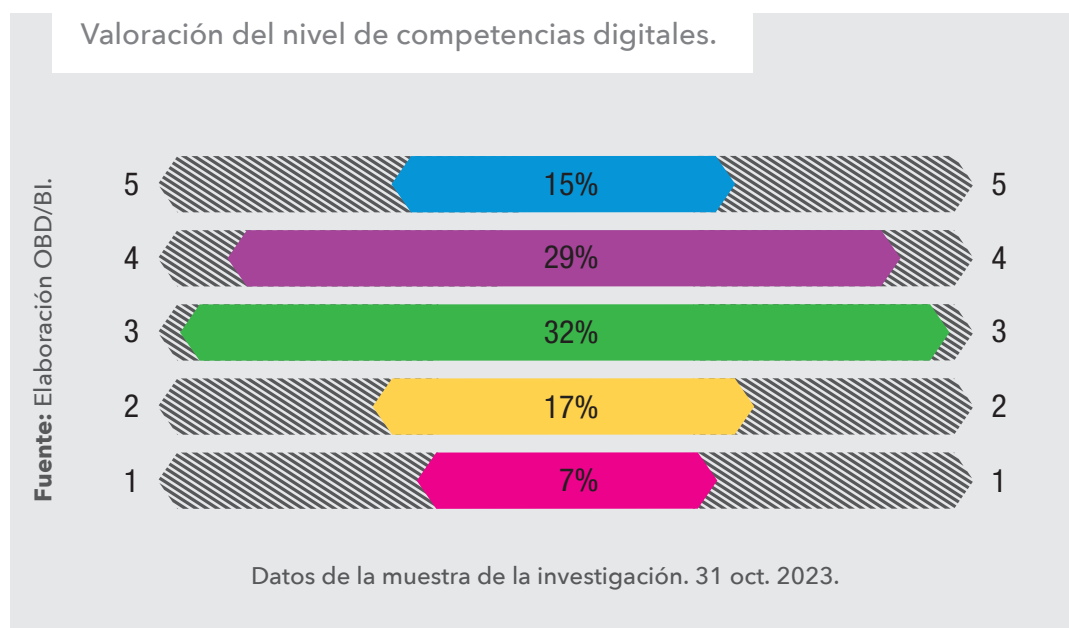


La ciudadanía y la inserción social están interconectadas, abordando distintos aspectos de participación e integración en la sociedad. La ciudadanía activa se relaciona con los derechos y la participación política, mientras que la inserción social se centra en acceso a recursos y participación comunitaria. Ambos son fundamentales para una sociedad inclusiva y equitativa.

Abriendo Puertas Digitales: comprender la inserción social

Competencias digitales e inserción social

En cuanto a la **autoevaluación de competencias digitales**, la mayoría de las personas encuestadas se colocan en un nivel medio de competencias digitales (32% con una calificación de 3 sobre 5), indicando una percepción básica en estas habilidades. Un 29% se califica con un 4, mostrando cierta confianza, y solo el 15% se considera altamente competente (5). Sin embargo, un 17% se percibe por debajo del promedio (2) y solo un 7% se ve con habilidades muy bajas (1), **sugiriendo posibles limitaciones de acceso a la educación digital o falta de confianza.**

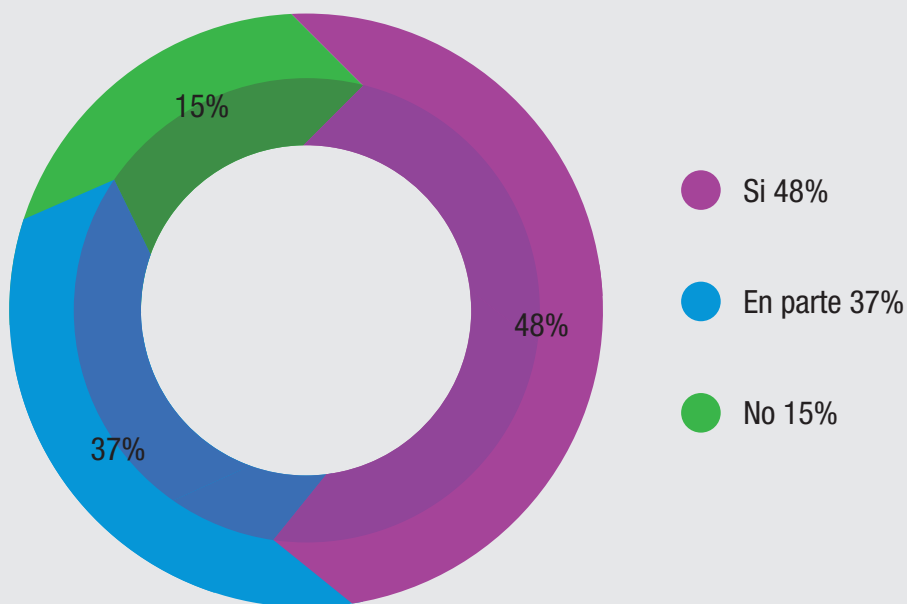


Satisfacción con las competencias digitales.

Satisfacción en relación a las competencias digitales: El 48% de los encuestados expresaron estar satisfechos con sus habilidades digitales.



Satisfacción con la mejora de las competencias digitales

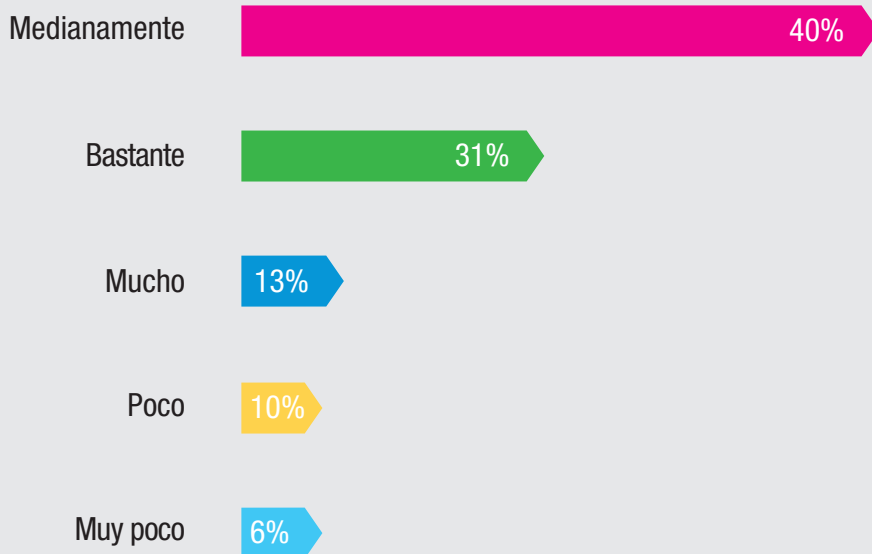


Fuente: Elaboración OBD/BI.

Datos de la muestra de la investigación. 31 oct. 2023.

Mejora a través de cursos de aprendizaje digital: Un 40% de las personas encuestadas siente que sus habilidades han mejorado "Medianamente" a través de cursos de capacitación digital en los últimos dos años, lo que podría indicar un impacto moderado de la capacitación recibida.

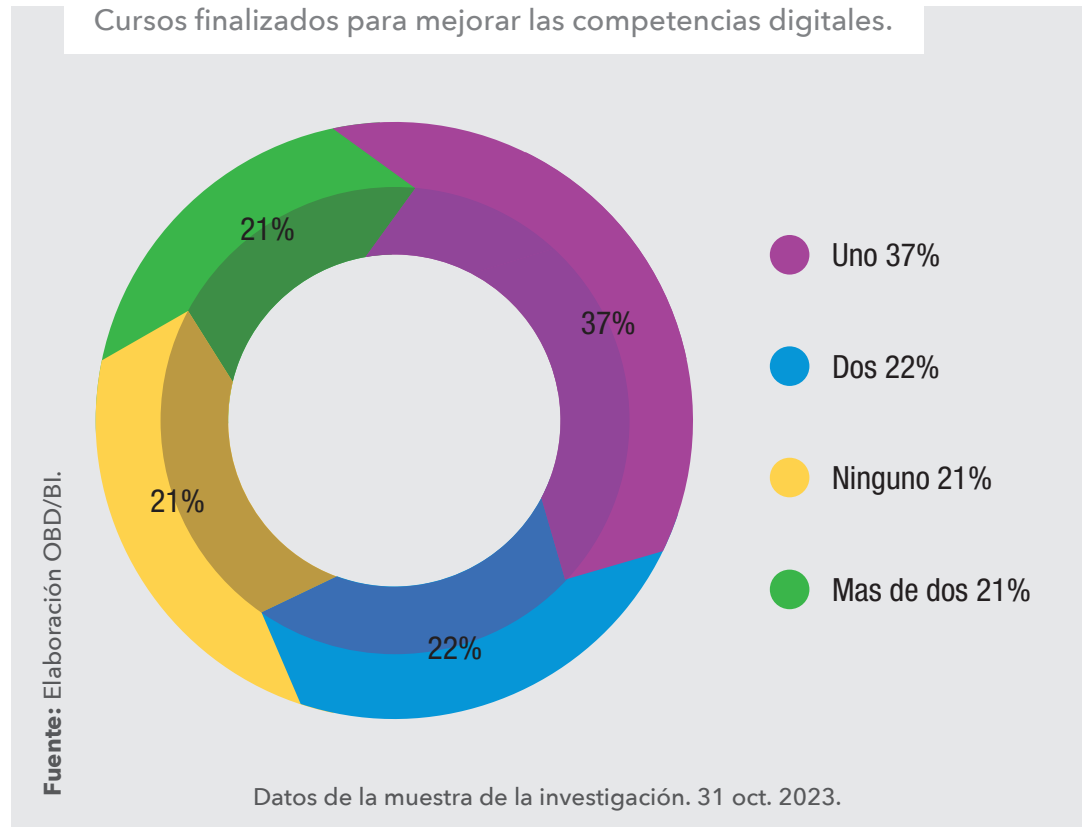
Mejora de las habilidades digitales de personas desempleadas a través de cursos de aprendizaje digital en los últimos 2 años.



Fuente: Elaboración OBD/BI.

Datos de la muestra de la investigación. 31 oct. 2023.

Número de cursos finalizados: El 37% ha finalizado al menos un curso, mostrando interés en la actualización de habilidades digitales. Un 22% ha completado dos cursos y un 21% más de dos en el último año, demostrando un compromiso continuo con el aprendizaje. Sin embargo, el 21% no ha finalizado ningún curso, posiblemente debido a limitaciones de acceso a la formación o prioridades personales.



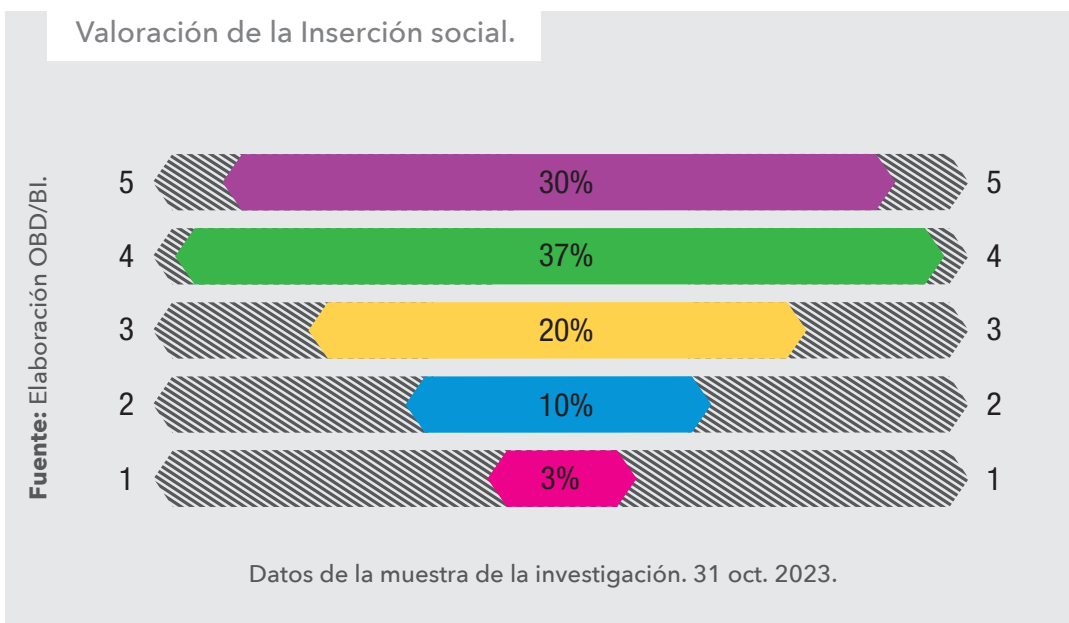
La autoevaluación y la satisfacción están por lo tanto relacionadas; **aquellas personas que se califican más alto tienden a estar más satisfechas con su competencias digitales.** La mejora percibida a través de los cursos está vinculada al número de cursos completados, aunque no de manera proporcional, sugiriendo que la cantidad de formación no siempre se traduce en una mejora significativa de habilidades, evidenciando la importancia de la calidad de las formaciones y el interés generado hacía su público objetivo.

Los grupos menos satisfechos que percibe una mejora mínima de sus competencias podría beneficiarse de una orientación más personalizada o de cursos diseñados para atender específicamente algunas de las competencias que perciben más bajas. Esto sugieren tras el estudio la posibilidad de explorar formaciones a través de microcredenciales.

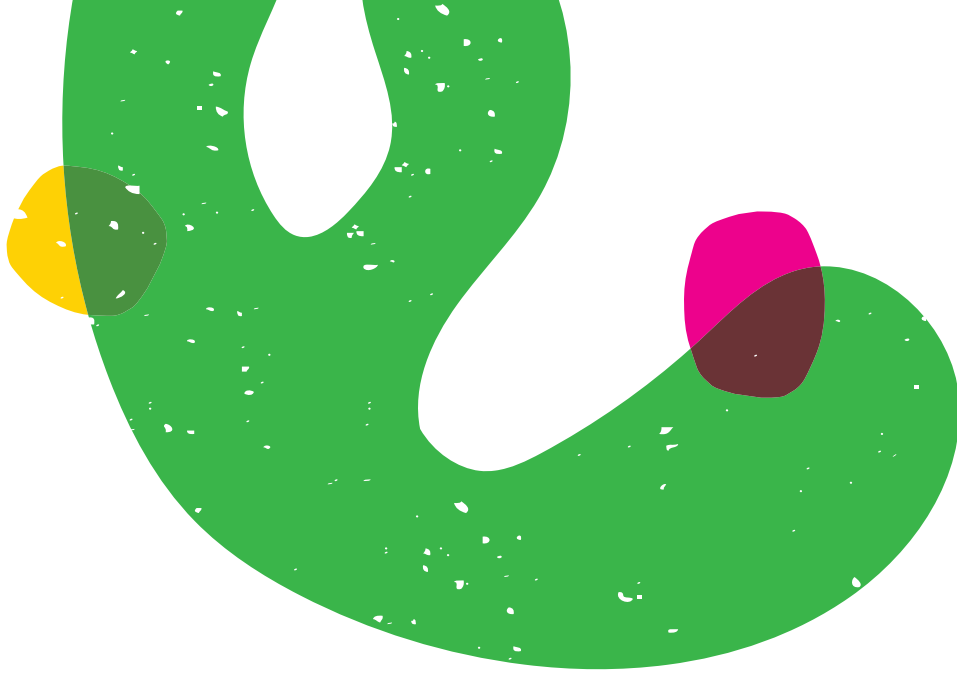
Los datos sugieren un nivel razonable de competencias y satisfacción digital de las personas encuestadas, pero también señalan oportunidades de mejora en la calidad y el impacto del aprendizaje digital, posiblemente ofreciendo cursos más enfocados, mejorando el acceso a la formación y brindando apoyo adicional a quienes aún no han participado en el aprendizaje digital

Inserción social

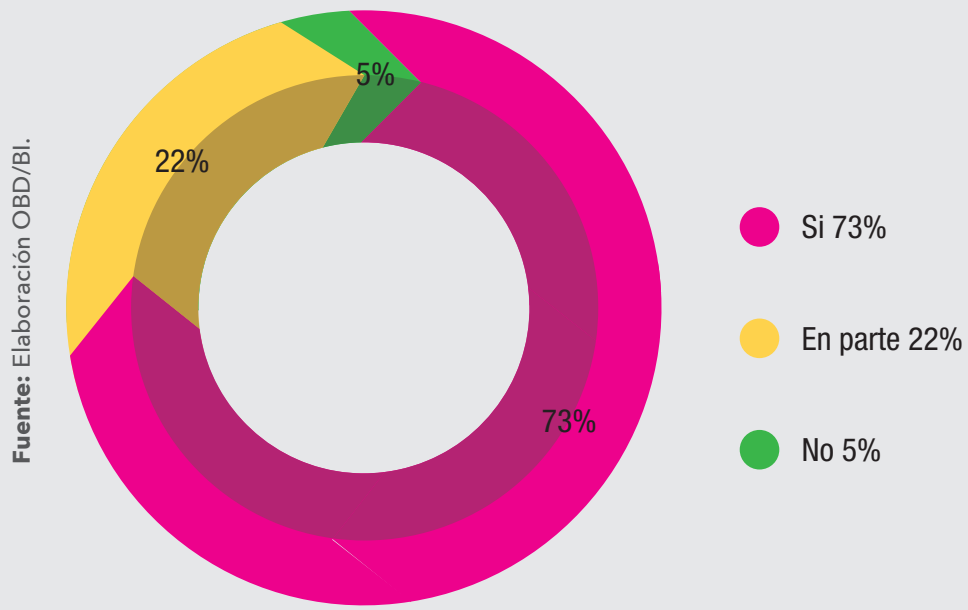
Autoevaluación de la Inserción social: la mayoría de encuestados (37%) califica su Inserción social con un 4, seguido por un 30% que otorga la máxima puntuación (5), **reflejando una visión positiva sobre su posición dentro de sus comunidades** tras el paso por capacitaciones en competencias digitales



Satisfacción con la inserción social: un alto porcentaje (67%) de las personas encuestadas están satisfechas con su nivel de inserción social, lo cual está en consonancia con los altos niveles de autoevaluación (4 y 5).



Satisfacción de la inserción social.

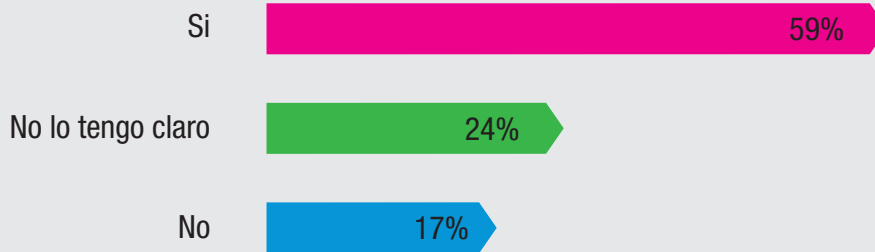


Datos de la muestra de la investigación. 31 oct. 2023.

Relación entre competencias digitales y auto percepción de la inserción social: más del 50% de las personas encuestadas (59%) perciben una relación entre la mejora de sus habilidades digitales y su inserción social, lo que sugiere que ser competente digitalmente puede influir positivamente en su capacidad para conectarse y participar en la sociedad. Mientras que un 17% no cree en una conexión entre ambas, sugiriendo que consideran su inserción social determinada por factores externos a las habilidades digitales o no han notado un impacto directo de estas en su inserción.

Relación entre el aprendizaje digital y la percepción de la inserción social.

Fuente: Elaboración OBD/BI.



Datos de la muestra de la investigación. 31 oct. 2023.

La creencia de que la mejora de las habilidades digitales puede favorecer la inserción social subraya la importancia de la inclusión digital como medio para fortalecer los lazos sociales y la participación comunitaria.

Estos datos refuerzan la idea que las habilidades digitales no solo son valiosas para el empleo y la educación, sino también como una herramienta para mejorar la integración social. **Sin embargo, también destaca la necesidad de comunicar y demostrar cómo el desarrollo de las competencias digitales puede tener un impacto tangible en la vida social de las personas.**

Los resultados de este estudio subrayan la importancia de la apropiación tecnológica, la adquisición de competencias digitales, la reducción de las brechas digitales de género y la alfabetización digital como aspectos esenciales para la inserción social en la sociedad actual. Comprender y abordar estas áreas no solo es crucial para mejorar la calidad de vida de las poblaciones vulnerables, sino también para promover la equidad y la participación activa de toda la ciudadanía en la sociedad digital del siglo XXI.

Conclusiones

Se pueden extraer conclusiones significativas que arrojan luz sobre la intersección entre la tecnología y la inclusión social:

La edad no es una barrera para el aprendizaje digital. De forma contraria a los estereotipos, se ha demostrado que las personas adultas y mayores pueden adquirir competencias digitales adecuadas. La apropiación tecnológica en este grupo es crucial para su inclusión en la sociedad digital actual.

Diversidad en las competencias digitales. Existe una variabilidad significativa en las competencias digitales entre diferentes grupos demográficos, lo que influye directamente en su inserción social en la era digital.

La fluidez digital es clave. La capacidad de adaptarse y utilizar eficazmente las tecnologías digitales (fluidez digital) se presenta como un indicador esencial para la inclusión social. Aquellos con esta habilidad están mejor preparados para enfrentar los desafíos de una sociedad impulsada por la tecnología.

Brechas de género y su impacto. Las brechas digitales de género tienen un impacto significativo en la inclusión social de las mujeres, limitando sus oportunidades educativas y laborales. Cerrar esta brecha es esencial para una sociedad más equitativa y participativa.

La pandemia resalta la importancia de la alfabetización digital. La alfabetización digital se ha revelado como una herramienta crucial para reducir la exclusión social. Proporciona a las poblaciones vulnerables acceso a oportunidades laborales y servicios digitales, especialmente en tiempos de crisis como lo sucedido durante la pandemia de la COVID-19.

Evaluación precisa de competencias digitales. Evaluar adecuadamente las competencias digitales básicas es fundamental para comprender el nivel de inclusión social en poblaciones vulnerables y para identificar áreas de mejora.

Programas específicos para comunidades vulnerables.

Los programas de alfabetización digital dirigidos a grupos específicos, como mujeres rurales o adultos mayores, demuestran ser herramientas efectivas para empoderar a estas comunidades y mejorar sus oportunidades de inserción social.

En general, **este estudio subraya la importancia de la apropiación tecnológica, las competencias digitales, la fluidez digital, la reducción de brechas de género y la alfabetización digital como aspectos esenciales para la inserción social en la sociedad actual.** Comprender y abordar estas áreas no solo es crucial para mejorar la calidad de vida de las poblaciones vulnerables, sino también para promover la equidad y la participación activa de toda la ciudadanía en la sociedad digital del siglo XXI.

En conclusión, la formulación de políticas públicas y las intervenciones sociales deben basarse en los conocimientos proporcionados por estos estudios, abordando de manera integral la brecha digital y promoviendo la inclusión digital para asegurar que todas las personas, independientemente de su condición, puedan participar activamente en la sociedad digital del siglo XXI.

Glosario

Aprendizaje Digital: La adquisición de conocimientos y habilidades a través de tecnologías digitales, como computadoras e Internet.

Ciudadanía: El estatus legal y social de ser miembro de una comunidad o nación, que conlleva derechos y responsabilidades.

Exclusión Social: La situación en la que un individuo o grupo se encuentra marginado de la sociedad y tiene dificultades para acceder a recursos y oportunidades.

Impacto Social: Las consecuencias que las tendencias migratorias y otros factores tienen en la sociedad, incluyendo cambios en la demografía, cultura y economía.

Inclusión Social: El proceso de garantizar que todos los individuos tengan igualdad de acceso a oportunidades y recursos en la sociedad, promoviendo su participación activa.

Inserción Social: Enfoque en la integración activa de individuos en la vida social y su participación efectiva en la sociedad.

Tendencias Migratorias: Patrones de movimiento de personas de un lugar a otro, a menudo en busca de mejores oportunidades económicas, sociales o políticas.

Vulnerabilidad: La condición de estar expuesto a situaciones de riesgo debido a factores como la falta de recursos, discapacidad o marginación social.





Observatorio
Brechas
Digitales

Puedes consultar el informe completo en:

observatoriobrechadigitales.org



C/ Latina, 21 local 10 28047 Madrid
C/ Riu Anoia, 42-54 08820 El Prat de Llobregat (Barcelona)
R/ do Arenal, 138, oficina 7, 36201 Vigo (Pontevedra)
C/ Huerto de los Claveles, 8 29011 Málaga

Financiado por:



POR SOLIDARIDAD
OTROS FINES DE INTERÉS SOCIAL

Con la colaboración de:

plataforma
redconnecta
ciudadanía comprometida